

2023年度事業報告

(2023年4月1日～2024年3月31日)

2023年度事業報告

1. 概況

2020年から丸4年間対応した新型コロナウイルス感染症も2023年5月以降5類に移行になりました。全職員が一丸となって患者・利用者、地域、職員、職員家族を守り続ける一方で、感染拡大の中、救える命も救えない、選別しなければならない事態に対峙し、終わりの見えないうこのたたかいに矛盾を感じながらも、人権の大切さを学びいのちを守るためには根本である政治を変えていく事が必要だということを実感した4年間でした。そして、コロナ禍の下、ケア労働の重要性が見直され、ケア労働に従事する人たちの存在なくして社会は機能しなくなることも実感しました。

2023年度は国民の多くが新型コロナの影響はなくなり、日常生活や経済活動がコロナ禍以前の状態に戻ったと感じる一方、医療現場においては、法的には元に戻りコロナ前の状態に転換を迫られつつも、コロナ対応における仕事量と負担感は何ら変わらない中で経営改善に向けた取り組みも進めなければならないという厳しさを突き付けられ試行錯誤を繰り返した1年間でした。

山梨勤医協の医療介護活動は、設立以来「貧富の差によって生命の尊さを差別しない」という理念と、疾病を生活と労働の場からとらえる姿勢を崩すことなく引き継ぎ引き継がれ実践してきました。この理念は、現在もそして未来も変わらない私たちの基本姿勢です。どんなに苦しくてもここに私たちの存在意義があることを共感しあうことができるからこそ、苦しみながらも踏みとどまることができているのだと思います。

2. 診療報酬、介護報酬は実質引き下げ

2024年度診療報酬・介護報酬改定は経済実態調査の結果を踏まえ、医科は本体0.88%増とされましたが、薬価が▲0.97%、医材が▲0.02%の引き下げとなり実質▲0.12%で直近5回連続のマイナス改定となりました。特に診療所の黒字が取り上げられ、診療所に対し医療適正化分として▲0.25%が回答されました。介護報酬は改定率1.59%増（処遇改善0.98%、その他0.61%）、改定率の外枠として0.45%相当の改定が見込まれ2.04%相当の改定となされています。介護は訪問介護事業所全体の利益率が高いという理由で訪問介護の基本料が減額されました。

今回の診療報酬改定を前に、「コロナ補助金で赤字脱却」の報道がなされましたが病院経営の実態は日本病院会をはじめとする3医療団体の調査結果や、全日本民医連の実態調査からも赤字病院の割合が大きいことは明白です。コロナや物価高騰などの影響に伴い2023年度の一般病院の利益推計率は▲10.3%の大幅赤字が見込まれるなど危機的な経営状況になっています。

厚労省賃上げ目標には遠く及ばず、しかも対象は一部に留まるマイナス改定では、コロナ禍を乗り越えてきた医療機関、介護事業所の体制維持に必要な経費を確保できないことは明らかです。社会保障費を増やし、医療機関にも患者にも負担を押し付ける診療報酬・介護報酬の改定の見直しが必要です。

3. 経営基盤の強化について

2023年度は新型コロナウイルス感染症の5類変更に伴う空床確保料の打ち切り、患者数減少などもあり未曾有の収益悪化となりました。2023年度の到達を全職員が共有し、この困難は「民医連運動」の困難ととらえ、全役職員の力で患者・利用者を守り、職員を守り、事業と経営を守り抜くことが求められています。

現状投影シミュレーションでは、2023年度と同様の大幅赤字が続くと2025年度末で月商0.8倍となり事業継続が困難な状況であるという結果となりました。経営改善とその裏付けとなる医療・介護活動の見直しを行い患者・利用者の増加をすすめるための早急な手立てが必要になっています。

1月には全事業所をWebでつなぎ、法人のリアルな経営状況を全職員に正確に伝えることと合わせ、今後の経営改善に全職員で立ち向かうことを呼び掛けた理事長からのメッセージを発信しました。

4. 経営企画室の設置と取り組みについて

2023年10月1日に設置された経営企画室では、全役職員が現在の経営状況を共有し、改めて「全職員の経営」を実践するために、1983年の山梨勤医協の倒産からの再建を踏まえ、地域・共同組織・患者さん・利用者さんの支えと、職員自らが“変革”することで発展してきたという歴史(=ストーリー)を共有することを目指してきました。

また、日々の日常業務はこれまで通り大切にしながら、一方で、後回しになってきた組織の方針や計画、仕組み、多様化する時代に即した働き方やデジタルツールの活用を行わなければならないことを共通認識とすることを目的に、「5つのやること」(=戦略)として示し、全役職員が我が事として動き出すことを提起してきました。

今年度は危機感を共有し、大きな計画を示し、具体的な改善策を実施していくことを目指します。約1,400人の組織が変わっていく為に、全役職員に理解と協力を繰り返しお願いしていきます。

5. 民医連の新たな拠点づくりと受療権を守る取り組み、共同組織との歩み

地域に根差した医療活動を実践してきた勤医協の歴史を土台に、自治体との連携、地域住民とのつながりを生かし、新たな民医連の拠点を増やすことができました。医療・介護・福祉の一体的提供として医科歯科介護と共同組織との連携の中で大きく展開することになります。

2023年度末の開設を目指して北杜市看護小規模多機能事業「まいほーむかいこま」の建設

がスタートしました。建設資材不足による工期延長のため開設は2024年度になります。開設に向けて武川ブロックでは職員、友の会を交えて学習や理念の検討などを行ってきました。また同時に法人全体で寄付金運動を進め、現在74%の到達となっています。武川診療所玄関前での訴えでは多くの期待の声が寄せられ、真っ先にブロック目標を達成しました。武川診療所、歯科診療所が長年築いてきた地域からの信頼の賜物です。今後は武川歯科診療所を加えた歯科と介護の複合施設として、医科、薬局を踏まえた武川ブロック全体で無差別平等の地域包括ケアシステム構築の拠点として奮闘していきます。

笛吹市では勤医協で2事業所目となる地域包括支援センターの受託が決定しました。地域住民が元気に住み続けられるまちづくりへの課題にも石和ブロックの事業所との連携を深めながら取り組んでいきます。

受療権を守る取り組みとしての無料低額診療患者と生活保護患者の総患者数に対する割合は6.9%となり、前年より0.1ポイント増加しました。

事業所別では、甲府10.7%、巨摩3.8%、石和10.8%、甲府診6.6%、武川診1.2%、御坂診2.7%、竜王診5.6%、歯科センター3.4%、武川歯科1.2%、御坂歯科0.7%、巨摩歯科0.8%でした。

後継者確保について、2023年度新入職員数は下記の通りでした。

医師5名、歯科医師1名、薬剤師2名、看護師42名、看護補助・CW1名、介護福祉士2名、診療放射線技師1名、臨床工学技士3名、臨床検査技師2名、理学療法士8名、作業療法士5名、管理栄養士1名、調理師1名、合計74名

友の会会員は14,332世帯、523世帯拡大し、退会が864世帯です。「いつでも元気」誌は69増部、100部の減で1,023部となりました。会員数の減少傾向は継続していますが、500世帯以上の拡大は2019年度以来であり、班会開催も440回、参加者数4,473名（前年比+192回、+2,582名）とコロナ禍前の活動を回復してきています。また昨年度は地域に新たに9つの班が誕生しました。

今年度はインフルエンザワクチンクーポンを月間で普及、活用しました（到達819件 ワクチン実施件数比10.9%）。仲間増やしのツールとして、地域の会員さんからも歓迎され、職員からも「（入会勧誘の）声がかげやすかった」「（会員の方に）友の会に入っていて良かったと言っていた」と声が寄せられました。ワクチン接種件数も7,513件で前年度比129.2%1,701件増加しました。

安心して住み続けられるまちづくりを進める上で共同組織の存在は不可欠であり、前進することでいのちを守る社会への転換を進める力になります。健康友の会と共に地域に出る行動など具体化し共同組織の拡大をすすめることが必要です。

以上

2. 組織の概況

①社員総会の決議

第10回定時社員総会		重要な議事・決議事項	
2023年6月24日開催		①2022年度事業報告の承認	
総数 290 名		②2022年度決算報告及び2022年度監査報告の承認	
内議決権のある社員数223名		③2023年度役員報酬の限度額の承認	
出席者	本人	33名	④2023年度借入金限度額の承認
	委任	33名	⑤名誉会員推薦の承認
	書面	85名	⑥役員（理事・監事）の選任
合計		151名	⑦山梨勤医者中長期計画の基本方針の確定

②組織図

後述

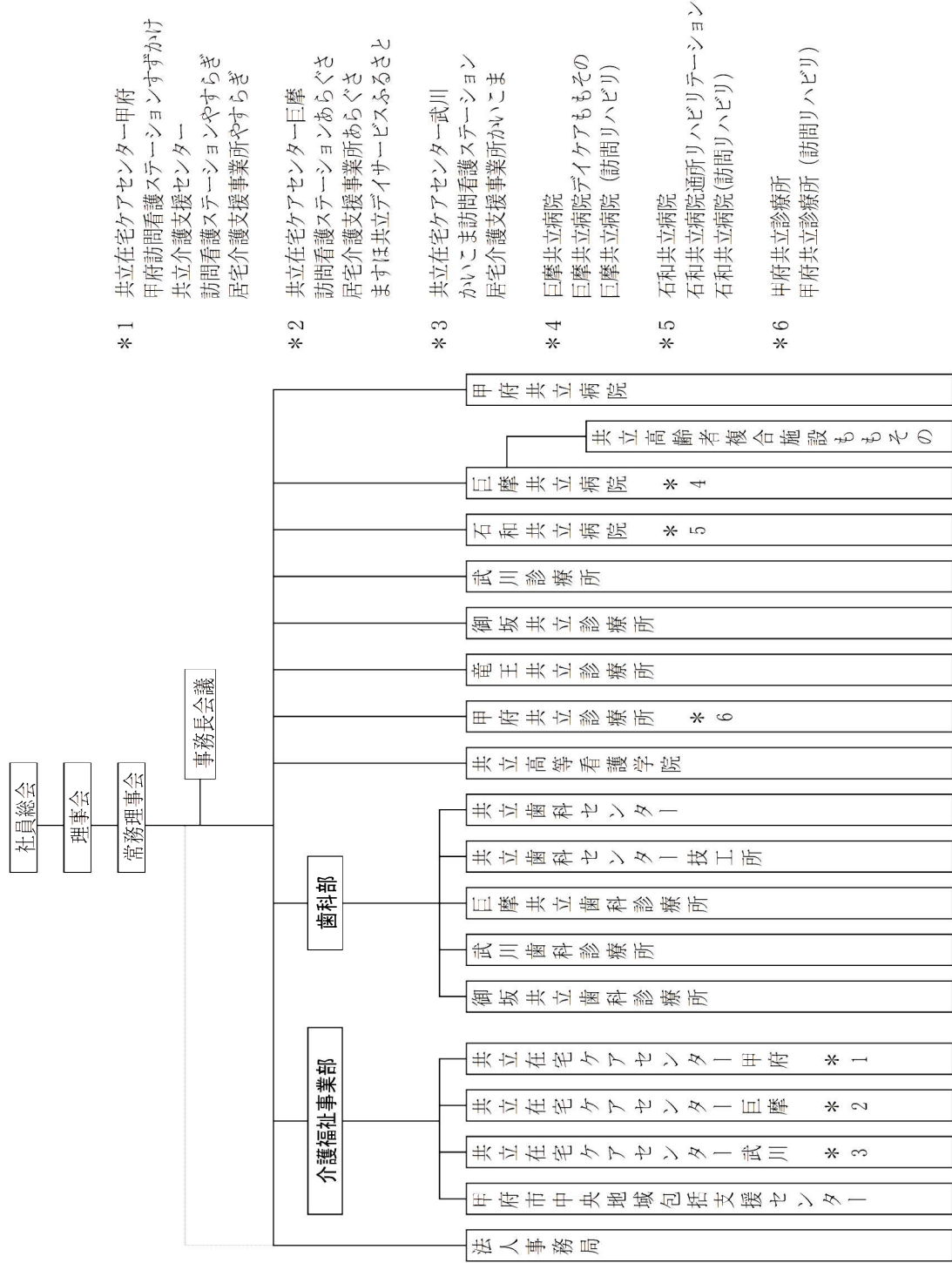
③施設数の推移(2024. 3. 31 現在)

	19年度	20年度	21年度	22年度	23年度
病院	3	3	3	3	3
有床診療所	0	0	0	0	0
無床診療所	4	4	4	4	4
歯科診療所	4	4	4	4	4
歯科技工所	1	1	1	1	1
在宅ケアセンター	3	2	2	2	3
（居宅介護支援事業所）	5	4	4	4	4
（訪問看護ステーション）	6	4	4	4	4
（ヘルパーステーション）	2	0	0	0	0
（介護輸送）	1	0	0	0	0
（福祉用具販売・レンタル）	0	0	0	0	0
包括支援センター	1	1	1	1	1
高齢者施設	1	1	1	1	0
看護学院	1	1	1	1	1

④社員・共同組織の状況(2024. 3. 31 現在)

	19年度	20年度	21年度	22年度	23年度
会員（人）	271	283	291	290	286
内訳 正会員	223	232	237	236	233
内訳 名誉会員	48	51	54	54	53
友の会員（世帯）	16,544	15,923	15,367	14,685	14,332
班数	135	136	140	138	145

⑤組織図(2024. 3. 31 現在)



⑥施設の状況(2024. 3. 31 現在)

施設名	所在地	摘要
山梨勤労者医療協会 (法人事務局)	甲府市丸の内2-9-28勤医協駅前ビル7階	1955/6/1 創立
甲府共立病院	甲府市宝1-9-1	1961/7/1開設
巨摩共立病院	南アルプス市桃園340	1965/11/1開設
石和共立病院	笛吹市石和町広瀬623	1971/5/25開設
武川診療所	北杜市武川町牧の原1371	1959/7/1開設
御坂共立診療所	笛吹市御坂町八千蔵538-1	1976/9/1開設
竜王共立診療所	甲斐市富竹新田231-1	1993/7/ 1 開設
甲府共立診療所	甲府市宝1-10-5	2005/12/26開設
共立歯科センター	甲府市丸の内2-9-28勤医協駅前ビル	1974/5/1開設
共立歯科センター技工所	甲府市丸の内2-9-28勤医協駅前ビル	2014/9/1開設
巨摩共立歯科診療所	南アルプス市桃園340-1	2014/10/1開設
御坂共立歯科診療所	笛吹市御坂町八千蔵535-1	1986/3/17開設
武川歯科診療所	北杜市武川町牧原1371	1986/4/1開設
甲府市中央地域包括支援センター	甲府市丸の内2-9-28勤医協駅前ビル4階	2006/4/ 1 開設
共立在宅ケアセンター甲府	甲府市丸の内2-9-28勤医協駅前ビル4階	1997/5/1開設
共立在宅ケアセンター巨摩	南アルプス市桃園377-2	1996/12/1開設
共立在宅ケアセンター甲府(竜王)	甲斐市富竹新田401-4	1999/10/1開設
共立在宅ケアセンター武川	北杜市武川町牧原1371	1999/9/ 1 開設
共立高齢者複合施設ももその	南アルプス市桃園379	2011/11/2開設
共立高等看護学院	甲府市飯田3-1-35	1974/2/27許可

⑦役員 の 状 況 (2024. 3. 31 現 在)

第 1 0 回 定 期 社 員 総 会
任 期 : 2023 年 6 月 24 日 選 出 ~ 2024 年 6 月 の 第 1 1 回 定 期 社 員 総 会 まで

No.	登 記	役 職	氏 名	役 職 等
1	代 表 理 事	理 事 長	深 沢 眞 吾	巨 摩 共 立 病 院 副 院 長
2	代 表 理 事	副 理 事 長	平 田 理	山 梨 民 医 連 会 長、甲 府 共 立 病 院 心 臓 血 管 外 科 科 長
3	理 事	専 務 理 事	内 田 芳 枝	法 人 事 務 局 事 務 局 長
4	理 事	常 務 理 事	太 田 昭 生	石 和 共 立 病 院 院 長
5	理 事	常 務 理 事	小 沼 誠 司	法 人 事 務 局 労 務 部 長
6	理 事	常 務 理 事	金 子 さ き 子	巨 摩 共 立 病 院 院 長
7	理 事	常 務 理 事	金 丸 直	石 和 共 立 病 院 事 務 長
8	理 事	常 務 理 事	河 野 智 彦	甲 府 共 立 病 院 事 務 長
9	理 事	常 務 理 事	小 西 利 幸	甲 府 共 立 病 院 院 長
10	理 事	常 務 理 事	権 田 布 美 江	法 人 介 護 福 祉 事 業 部 長
11	理 事	常 務 理 事	榎 原 啓 太	歯 科 部 長
12	理 事	常 務 理 事	佐 藤 琢 也	山 梨 民 医 連 医 師 委 員 長、甲 府 共 立 病 院 副 院 長
13	理 事	常 務 理 事	佐 藤 睦 紀	法 人 事 務 局 経 理 部 長
14	理 事	常 務 理 事	関 本 義 彦	法 人 事 務 局 副 専 務
15	理 事	常 務 理 事	比 留 間 隆	法 人 事 務 局 総 務 部 長
16	理 事	常 務 理 事	穂 坂 富 士 美	巨 摩 共 立 病 院 事 務 長
17	理 事	常 務 理 事	堀 忍	法 人 事 務 局 看 護 部 長
18	理 事	理 事	穴 水 俊 一	元 南 アル プ ス 市 議 会 議 員
19	理 事	理 事	有 泉 一 夫	や ま な し 勤 労 者 福 祉 会 事 務 局 次 長
20	理 事	理 事	伊 東 仁 香	甲 府 共 立 診 療 所 小 児 リ ハ 室 長
21	理 事	理 事	大 塩 千 恵 子	社 会 福 祉 法 人 共 立 福 祉 会 理 事 長
22	理 事	理 事	小 川 賢 二	巨 摩 共 立 病 院 検 査 室 長
23	理 事	理 事	梶 原 祐 治	元 山 梨 勤 労 者 医 療 協 会 専 務 理 事
24	理 事	理 事	熊 谷 太 一	共 立 歯 科 セ ン タ ー 事 務 長
25	理 事	理 事	清 水 文 江	元 山 梨 勤 労 者 医 療 協 会 介 護 福 祉 部 長
26	理 事	理 事	角 野 加 世 子	巨 摩 共 立 病 院 総 看 護 師 長
27	理 事	理 事	高 山 理 恵	共 立 在 宅 ケ ア セ ン タ ー 巨 摩 セ ン タ ー 長
28	理 事	理 事	谷 口 和 男	甲 斐 市 議 会 議 員
29	理 事	理 事	内 藤 恵 一	竜 王 共 立 診 療 所 所 長、共 立 高 等 看 護 学 院 院 長
30	理 事	理 事	長 島 真 理 子	共 立 在 宅 ケ ア セ ン タ ー 甲 府 セ ン タ ー 長
31	理 事	理 事	花 輪 啓 子	共 立 介 護 福 祉 セ ン タ ー い け だ 統 括 セ ン タ ー 長
32	理 事	理 事	早 川 秀 志	甲 府 共 立 病 院 副 院 長
33	理 事	理 事	樋 口 武 仁	や ま な し 勤 労 者 福 祉 会 理 事
34	理 事	理 事	丸 山 寛	甲 府 健 康 友 の 会 副 会 長
35	理 事	理 事	水 上 さ つ き	石 和 共 立 病 院 総 看 護 師 長
36	理 事	理 事	村 松 裕 子	甲 府 共 立 病 院 総 看 護 師 長
37	理 事	理 事	望 月 富 士 穂	甲 府 共 立 病 院 総 看 護 師 長
38	理 事	理 事	望 月 優	山 梨 健 康 友 の 会 会 長
39	理 事	理 事	山 田 駒 平	元 山 梨 勤 労 者 医 療 協 会 専 務 理 事
40	理 事	理 事	横 森 美 佐 江	元 石 和 共 立 病 院 総 看 護 師 長
1	監 事	監 事	千 葉 里 美	元 巨 摩 共 立 病 院 事 務 長
2	監 事	監 事	山 田 龍 矢	前 山 梨 医 療 福 祉 事 業 協 同 組 合 理 事 長
3	監 事	監 事	渡 辺 ち づ 子	元 あ す な ろ 石 和 薬 局 長

⑧会計監査人に関する事項

- (1) 会計監査人の氏名：公認会計士共同事務所協働 田中淑寛 千葉啓
- (2) 報酬等の額：8,320 千円
- (3) 賠償責任の限度額：10 万円以上で予め定めた額と法令の定める最低責任限度額とのいずれか高い額

⑨職員の状況(2024.3.31現在)

1. 正職員の状況

職 種	2018年度	2019年度	2020年度	2021年度	2022年度	2023年度	
医 師	69.0	67.2	67.5	74.2	71.0	73.0	
歯科医師	12.3	10.7	13.0	13.8	14.6	13.2	
薬剤師	12.0	12.0	11.2	13.0	13.0	15.0	
マッサージ師	0.0	0.0	0.0	0.0	0.0	0.0	
保健師	15.2	14.1	15.0	13.2	13.0	11.8	
助産師	15.4	15.0	14.5	15.0	17.0	14.8	
看護師	365.3	366.3	354.0	355.6	362.9	367.8	
准看護師	9.0	9.0	6.0	6.0	6.0	5.0	
看護補助・CW	2.2	2.0	2.0	2.0	2.0	2.3	
介護福祉士	40.8	42.9	38.2	36.5	35.8	37.5	
歯科衛生士	21.0	21.0	22.0	21.1	19.0	19.0	
診療放射線技師	18.0	18.0	18.0	18.0	17.8	18.0	
臨床検査技師	34.1	37.0	35.8	36.0	38.0	37.8	
臨床工学技士	18.6	17.0	17.8	17.9	16.2	17.3	
検査技術員	0.0	0.0	0.0	0.0	0.0	0.0	
視能訓練士	1.0	2.0	2.0	2.0	2.0	1.8	
歯科技工士	9.7	10.0	9.3	7.0	7.0	6.0	
作業療法士	62.8	65.0	62.8	60.9	62.8	64.1	
理学療法士	67.3	70.0	74.8	72.8	73.6	77.7	
言語聴覚士	20.2	20.0	20.0	19.1	18.9	17.2	
リハビリ技術員	0.0	0.0	0.0	0.0	0.0	0.0	
管理栄養士	14.0	15.0	14.5	14.0	13.9	12.0	
栄養士	4.0	4.0	4.0	4.0	4.0	4.0	
調理師	12.0	13.0	12.0	14.0	14.0	13.5	
調理員	0.0	0.0	0.0	0.0	0.0	0.0	
事務員	129.1	130.2	134.7	136.1	134.2	122.3	
S E	3.0	3.0	2.3	2.0	2.0	2.0	
運転士	1.0	1.0	1.0	1.0	1.0	1.0	
施設技術員	3.0	3.0	2.7	2.0	2.0	2.0	
M S W	19.0	17.7	16.1	17.9	21.9	22.0	
臨床心理士	2.0	2.0	2.0	2.0	2.0	2.0	
看護教務	8.5	7.7	7.0	7.7	10.0	8.3	
保育士	0.1	0.0	0.0	0.0	0.0	0.0	
保 清	0.9	0.0	0.0	0.0	0.0	0.0	
その他	0.0	0.0	0.0	0.0	0.0	0.0	
在 籍 合 計	990.3	995.7	979.0	984.8	995.6	988.1	
在 籍 合 計	(990.3)	(995.7)	(979.8)	(984.8)	(995.6)	(988.1)	
稼 動 合 計	939.2	943.7	923.8	917.6	936.7	928.1	
全職員	平均年齢	39.09	39.08	39.11	39.11	39.20	38.49
	〃 勤続年数	14.06	14.03	14.00	13.66	13.82	13.05
医師	平均年齢	47.02	47.01	47.03	46.40	44.64	45.00
	〃 勤続年数	18.01	17.10	16.10	17.23	16.40	15.06
医師除 く職員	平均年齢	39.01	39.00	39.03	38.50	38.76	38.00
	〃 勤続年数	14.02	13.11	13.09	13.34	13.61	12.90

※ 年齢・勤続年数は各年度末時点の集計。

※ 定年後常勤医師は正職員に集計する。

2. 臨時・パート職員の状況

臨時職員換算人数

職 種	2018年度	2019年度	2020年度	2021年度	2022年度	2023年度
医 師	6.8	7.9	7.2	7.0	8.7	8.1
歯科医師	2.5	1.0	1.0	0.3	0.9	0.2
薬剤師	0.4	1.0	2.0	2.0	1.0	0.8
マッサージ師	1.0	1.0	1.0	1.0	0.9	0.8
保健師	2.4	2.2	3.2	5.0	4.4	3.7
助産師	4.3	4.7	4.6	4.0	3.5	4.2
看護師	70.7	71.3	68.2	71.7	64.8	64.7
准看護師	20.9	19.5	18.2	17.3	16.7	16.5
看護補助・CW	59.3	58.8	47.5	45.7	46.2	41.5
介護福祉士	37.1	34.5	32.8	27.7	26.5	29.3
歯科衛生士	7.8	7.2	7.4	9.4	12.2	11.2
診療放射線技師	3.0	3.3	3.6	3.1	2.9	2.6
臨床検査技師	6.8	5.3	5.0	4.9	4.7	5.5
臨床工学技士	0.0	1.2	1.2	0.9	0.9	0.7
検査技術員	1.1	0.4	0.3	0.4	0.4	0.3
視能訓練士	0.8	0.7	0.8	0.7	0.7	0.6
歯科技工士	2.0	0.8	2.0	3.8	4.9	5.6
作業療法士	1.5	2.4	2.6	4.0	6.4	5.3
理学療法士	0.8	1.0	1.0	1.2	2.7	2.2
言語聴覚士	2.1	2.2	3.5	3.7	3.3	3.8
リハビリ技術員	0.8	0.7	0.7	0.8	0.8	0.7
栄養士	3.5	1.8	1.8	2.6	0.8	2.4
調理師	2.9	3.0	4.1	3.1	4.8	6.0
調理員	1.8	2.0	1.9	1.8	0.9	1.2
事務員	66.5	68.9	63.3	61.9	60.1	66.9
S E	0.0	0.0	0.0	0.0	0.1	0.0
運転士	3.5	4.1	3.8	4.0	3.8	3.7
施設技術員	1.0	1.0	1.0	1.0	1.0	1.0
MSW	1.3	2.0	1.4	1.9	1.4	1.4
臨床心理士	0.0	0.0	0.4	0.6	0.9	0.8
看護教務	0.0	0.0	0.0	0.0	0.0	0.0
保育士	0.0	0.0	0.0	0.0	0.0	0.0
保 清	0.0	0.0	0.0	0.0	0.8	0.0
その他	0.9	0.9	0.9	0.0	0.9	4.3
合 計	313.3	310.6	292.3	291.5	288.9	296.1

※ 臨時職員に関して、正職員に換算した人数にて集計する。

※ 集計方法は正職員と同様。

※ 定年後非常勤医師は臨時職員に集計する。

3、事業の概要

(1) 患者・利用者の状況

2023年度の外来診療日数は281日で前年度より+1日でした。外来患者件数は211,354件で予算比97.8%、前年比100.5%でした。外来実日数は301,759日で予算比93.5%、前年比97.4%でした。外来日当点は1,297点で予算比102.8%、前年比101.8%でした。

入院患者件数は11,130件で予算比93.9%、前年比97.7%でした。入院実日数は168,885日で予算比95.1%、前年比101.2%でした。入院日当点は4,025点で予算比99.4%、前年比102.5%でした。病床利用率は協会全体で91.6%、甲府共立病院78.4%、巨摩共立病院89.3%、石和共立病院90.7%でした。

ケアプラン数は10,273件で予算比97.9%、前年比102.6%でした。

医療保険での訪問看護は件数1,501件で予算比99%、前年比100.8%でした。総訪問回数は10,789回で予算比85.1%、前年比94.4%でした。

介護保険での訪問看護は件数4,284件で予算比102.5%、前年比105.6%でした。総訪問回数は19,800回で予算比99.4%、前年比103.6%でした。

入院

項目/年度		19年度	20年度	21年度	22年度	23年度
患者件数	人	12,138	11,475	11,394	11,216	11,130
延患者数	人	172,958	162,112	166,945	168,929	168,885
日当円	点	3,915	3,886	3,927	3,992	4,025
1日当り患者数	人	473	444	457	463	461
病床利用率(%)	甲府	88.3	82.5	85.8	83.1	78.4
	巨摩	93.6	82.1	85.0	89.8	89.3
	石和	93.8	87.7	87.3	92.8	90.7

外来

項目/年度		19年度	20年度	21年度	22年度	23年度
患者件数	人	225,453	199,407	209,941	214,487	211,384
延患者数	人	336,274	298,943	309,815	313,403	301,759
日当円	点	1,196	1,249	1,274	1,301	1,297
1日当り患者数	人	1,197	1,067	1,106	1,115	1,074

介護保険

項目/年度		19年度	20年度	21年度	22年度	23年度
ケアプラン数		11,955	10,156	9,926	10,017	10,273
訪問看護(医療)	件数	1,739	1,388	1,445	1,489	1,501
	回数	14,074	10,332	10,677	11,424	10,789
訪問看護(介護)	件数	5,884	4,477	4,341	4,057	4,284
	回数	29,809	22,229	20,823	19,106	19,800